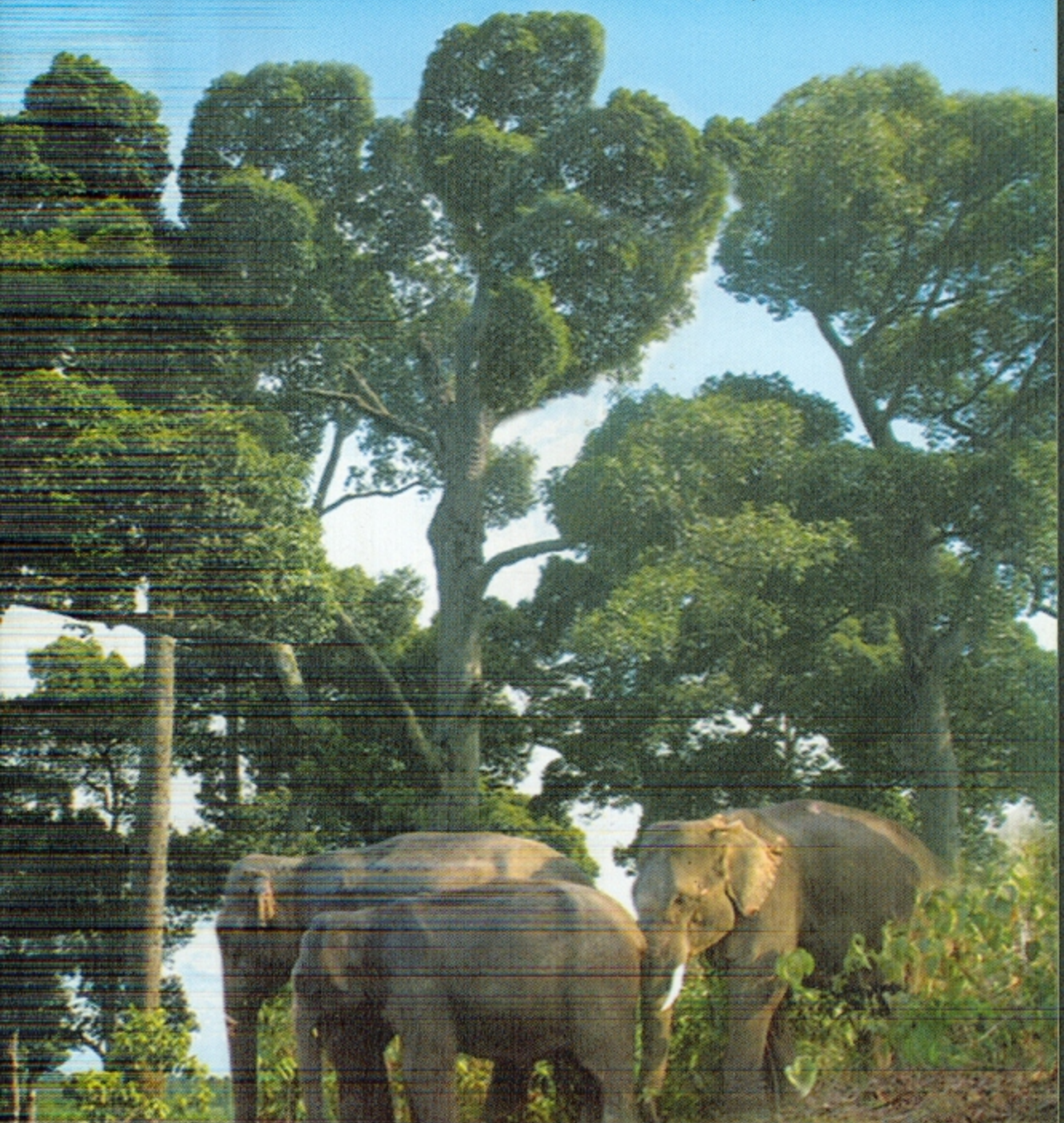




# চুনতি বন্যপ্রাণী অভয়ারণ্য



জীবন ও জীবিকার জন্য বন্যপ্রাণী অভয়ারণ্য সংরক্ষণ করুন



সম্পাদনায়

মোজাম্মেল হক শাহ চৌধুরী

বিভাগীয় বন কর্মকর্তা

বন্যপ্রাণী ব্যবস্থাপনা ও প্রকৃতি সংরক্ষণ বিভাগ, চট্টগ্রাম

**নিসর্গ সহায়তা প্রকল্প**

বন্যপ্রাণী ব্যবস্থাপনা ও প্রকৃতি সংরক্ষণ বিভাগ, চট্টগ্রাম

# চুনতি বন্যপ্রাণী অভয়ারণ্য

## ভূমিকা

দক্ষিণ-পূর্ব উপমহাদেশীয় জীববৈচিত্র্যের একটি বিশাল অংশ সমৃদ্ধ বনাঞ্চল নিয়ে গঠিত চুনতি বন্যপ্রাণী অভয়ারণ্য। অভয়ারণ্যটি প্রধানত ক্রান্তীয় মিশ্র-চিরহরিৎ বনভূমি যাহা হালকা থেকে খাটা ঢাল বিশিষ্ট পাহাড়ী অঞ্চলে অবস্থিত এবং চট্টগ্রাম থেকে কক্সবাজার পর্যন্ত বিস্তৃত গর্জন বেটের অন্তর্গত। পূর্বে এ অঞ্চলে প্রাকৃতিকভাবে সৃষ্ট ঘন গর্জন বন ছিল কিন্তু পরিবেশগত প্রভাব ও বনজ সম্পদের উপর বর্ধিত জনগনের চাপের কারণে এর অধিকাংশই উজার হয়ে গেছে। বর্তমানে বিক্ষিপ্তভাবে দাঁড়িয়ে থাকা বিভিন্ন প্রজাতির গর্জন, চাপালিশ, বাঁশ, বেত, গুল্ম ও ঘাস জাতীয় প্রজাতি লক্ষ্য করা যায়। এ বনাঞ্চলের সবচেয়ে উল্লেখযোগ্য প্রাণী এশীয় হাতি। এছাড়া বর্তমানে বন্য শুকর, বানর, হনুমান, মায়া হরিণ, সাম্বার সহ অন্যান্য প্রাণী দেখা যায়। অভয়ারণ্যে প্রাপ্ত প্রজাতিসমূহের তথ্য অনুসারে এ বনে রয়েছে ১৯ প্রজাতির স্তন্যপায়ী, ৫৩ প্রজাতির পাখি, ৪ প্রজাতির উভচর, ৭ প্রজাতির সরীসৃপ এবং ১০৭ প্রজাতির গাছপালা।



চট্টগ্রাম বিভাগীয় মানচিত্রে চুনতি বন্যপ্রাণী অভয়ারণ্যের অবস্থান

## অভয়ারণ্যের সংক্ষিপ্ত ইতিহাস

ঘোষণাকাল : ১৯৭১ সালে স্বাধীনতা যুদ্ধের সময় এ বনাঞ্চল ও তার পার্শ্ববর্তী এলাকাসমূহ মুক্তিযোদ্ধাদের পূর্নগঠন স্থান হিসেবে গুরুত্বপূর্ণ ছিল। বাংলাদেশ বন্যপ্রাণী (সংরক্ষণ)(সংশোধন) আইন-১৯৭৪ এর আলোকে ১৯৮৬ সালে ৭,৭৬৪ হেক্টর সংরক্ষিত বনভূমি নিয়ে চুনতি বন্যপ্রাণী অভয়ারণ্যটি প্রতিষ্ঠা করা হয়। অভয়ারণ্য প্রতিষ্ঠার মূল লক্ষ্যসমূহ হল অগ্রাধিকার ভিত্তিতে বনাঞ্চল সুরক্ষা, বন্যপ্রাণীর আবাসস্থল উন্নয়ন, শিক্ষা, গবেষণা ও চিত্রবিনোদনের সুযোগ সৃষ্টি করা।

**জীববৈচিত্র্য সংরক্ষণের প্রয়োজনীয়তা :** অভয়ারণ্যের প্রধান পরিবেশগত উপযোগীতা-সমূহ হলো পানির স্তর ঠিক রাখা, ভূমি ক্ষয় রোধ, পানিসেচ এবং কার্বন সিংক হিসাবে ব্যবহার। জৈবিক উপযোগীতাসমূহের মধ্যে আছে উল্লেখযোগ্য প্রাণী ও উদ্ভিদের আবাসস্থল, আবাসস্থলের মধ্যে সংযোগ স্থাপন, বিপদাপন্ন ও সংকটাপন্ন বিভিন্ন প্রজাতির বসবাস। অভয়ারণ্যের আর্থ সামাজিক প্রয়োজনীয়তাও গুরুত্বপূর্ণ। কেননা বনের মধ্যে ও আশেপাশে বেশ কিছু সম্প্রদায় বসবাস করে যারা তাদের জীবনধারণের জন্য বনের উপর নির্ভরশীল।

**অবস্থান :** চুনতি বন্যপ্রাণী অভয়ারণ্যটি চট্টগ্রাম জেলার লোহাগাড়া ও বাঁশখালী উপজেলা এবং কক্সবাজার জেলার চকরিয়া উপজেলায় অবস্থিত। অভয়ারণ্যটির সাথে দেশের অন্যান্য স্থানের যোগাযোগ ব্যবস্থা খুব ভালো। ঢাকা থেকে সড়ক পথে চট্টগ্রাম পৌঁছাতে সময় লাগে প্রায় ৬ ঘন্টা এবং চট্টগ্রাম থেকে সড়ক পথে কক্সবাজার যেতে সময় লাগে প্রায় ৩ ঘন্টা। চট্টগ্রাম শহর থেকে প্রায় ৭০ কি.মি. দক্ষিণে চট্টগ্রাম-কক্সবাজার মহাসড়কের পশ্চিম পার্শ্বে চুনতি বন্যপ্রাণী অভয়ারণ্যের রেঞ্জ কার্যালয় অবস্থিত। অভয়ারণ্যটি চট্টগ্রাম জেলার বাঁশখালী ও লোহাগাড়া উপজেলা এবং কক্সবাজার জেলার চকরিয়া উপজেলার অন্তর্গত ৭টি ইউনিয়নের (চুনতি, আধুনগর, হারবাং, পুইছড়ি, বাঁশখালী, বড়হাতিয়া এবং টাইটং) অংশবিশেষ নিয়ে গঠিত।



চুনতি বন্যপ্রাণী অভয়ারণ্যের নৈসর্গিক সৌন্দর্য

**ব্যবস্থাপনা :** চুনতি বন্যপ্রাণী অভয়ারণ্যটি বন্যপ্রাণী ব্যবস্থাপনা ও প্রকৃতি সংরক্ষণ বিভাগ, চট্টগ্রাম এর প্রশাসনিক ব্যবস্থাপনার আওতাধীন চুনতি ও জলদী নামক দুটি রেঞ্জ অফিস এবং সাতটি বিট অফিস দ্বারা পরিচালিত।

# চুনতি বন্যপ্রাণী অভয়ারণ্য



## উল্লেখযোগ্য উদ্ভিদ ও বন্যপ্রাণী

পরিবেশগত প্রভাব ও বনজ সম্পদের উপর বর্ধিত জনগণের চাপের কারণে এর অধিকাংশই উজার হয়ে গেছে, তবে বিচ্ছিন্নভাবে কিছু গর্জন গাছ এখনো টিকে আছে। বর্তমানে এ পাহাড়ী এলাকা নানা ধরনের বাঁশ, ঘাস, পাহাড়ী কলা সহ বিভিন্ন ধরনের ঝোপ-ঝাড় ও গুল্ম দ্বারা আচ্ছাদিত। এসব কারণে বন্যপ্রাণী উল্লেখযোগ্য হারে হ্রাস পেয়েছে। বন বিভাগ পুনরায় বন সৃষ্টি এবং বন্যপ্রাণীর আবাসস্থল পুনরুদ্ধারের উদ্দেশ্যে বন্যপ্রাণীর খাদ্য ও আবাসস্থল উপযোগী বনায়ন কার্যক্রম শুরু করেছে। ভ্রমণ করণ এবং ইকো-গাইডের সহায়তা নিয়ে চেষ্টা করে দেখুন এখনো অবশিষ্ট কোন্ কোন্ প্রাণী বা উদ্ভিদগুলোকে আপনি সনাক্ত করতে পারেন।

### বিভিন্ন ধরনের উদ্ভিদ :

প্রাকৃতিকভাবে বেড়ে ওঠা উদ্ভিদসমূহ : বাইট্রা গর্জন, তেলিয়া গর্জন, দুলিয়া গর্জন, চাপালিশ, কাকডুমুর, হরিতকি, আমলকি, গুটগুইট্রা, ফুদি জাম, বাটনা, বট, বিভিন্ন প্রজাতির বাঁশ ও বেত।

রোপনকৃত উল্লেখযোগ্য উদ্ভিদসমূহ : জাম, আকাশমনি, মেহগনি, সেগুন, চিকরাশি, চাপালিশ, জলপাই, ডুমুর, বহেরা, গামার, শ্যাওড়া, বর্তা, কাঁঠবাদাম, আমলকি, হরিতকি, কাঁঠাল, লটকন, কামরাঙ্গা, বেল, জাম্বুরা, কদবেল।



চুনতি বন্যপ্রাণী অভয়ারণ্যে প্রাকৃতিকভাবে জন্মানো বনকলা ও বিচরণরত বন্যহাতি

### বিভিন্ন ধরনের প্রাণী :

স্তন্যপায়ী - হাতি, বন্যশুকর, মায়া হরিণ, বানর, বনরুই, মেছোবাঘ, কাঠ বিড়ালী, শজারু, শিয়াল ইত্যাদি।

পাখি - মথুরা, সবুজ ঘুঘু, তিলা ঘুঘু, ভিমরাজ, সাদা-ঝুটি পাঙ্গা, ফোঁটা কণ্ঠী সাতভায়লা, শ্যামা, পাহাড়ী ময়না, বন মোরগ/মুরগী, মাছরাঙা, পানকৌড়ি, সিপাহি বুলবুলি, পৈঁচা ইত্যাদি।

সরীসৃপ - গুইসাপ, অজগর, ঢোড়া সাপ, মেটে সাপ, দাড়া সাপ, তক্ষক ও কাইট্রা জাতীয় কচ্ছপ প্রজাতি।

## অভয়ারণ্য অঞ্চলের আর্থ-সামাজিক অবস্থা

চুনতি বন্যপ্রাণী অভয়ারণ্যের অভ্যন্তরে এবং পার্শ্ববর্তী এলাকায় ৭টি মৌজার অন্তর্গত ১৫টি গ্রামে প্রায় ৭০টি পাড়া রয়েছে। এ এলাকার জনসংখ্যা প্রায় ২১,৪২৮ জন (পরিসংখ্যান বর্ষগ্রন্থ '৯১)। জনসংখ্যার অধিকাংশই মুসলমান, বাকীদের মধ্যে পর্যায়ক্রমে বৌদ্ধ, হিন্দু ও অন্যান্যরা। এখানে নিরক্ষতার হার খুব বেশী। প্রায় ৬৫% অধিবাসী নিরক্ষর, ২৪% প্রাথমিক বিদ্যালয়ের পাঠ শেষ করেছে, ৯% উচ্চ বিদ্যালয়ের পড়াশোনা শেষ করেছে এবং বাকী ২% কলেজ বা উচ্চতর শিক্ষা অর্জন করেছে। স্থানীয় অধিবাসীদের প্রধান পেশা হলো কৃষিকাজ। ৭৫% পান এবং ধান চাষ, দিন মজুর ৯%, জ্বালানী কাঠ সংগ্রহ করে ১০% ও অন্যান্য ৬%।

বন বিভাগ নিসর্গ সহায়তা প্রকল্পের মাধ্যমে গ্রামবাসীদের মধ্যে সামাজিক সচেতনতা সৃষ্টি এবং তাদের সংগঠিত করার কাজ করে থাকে।



বন্য হাতির আক্রমণ হতে রক্ষার জন্য গাছের উঁচু ডালে তৈরী ঘর

## অভয়ারণ্যের প্রতিবেশ পর্যটন (Eco-tourism) এর বিশেষ আকর্ষণসমূহ

চুনতি অভয়ারণ্য রেঞ্জ ও জলদী অভয়ারণ্য রেঞ্জ নিয়ে গঠিত এ অভয়ারণ্যে বর্তমানে প্রতিবেশ পর্যটন এর আকর্ষণসমূহ নিম্নরূপঃ

## ১) চুনতি অভয়ারণ্য রেঞ্জ-

- ক) বনপুকুরের প্রাকৃতিক গর্জন বনাঞ্চল,
- খ) এশীয় বন্য হাতির অবাধ বিচরণ,
- গ) গয়ালমারা প্রাকৃতিক হ্রদ,
- ঘ) বনপুকুর ফুট-ট্রেইল,
- ঙ) জাঙ্গালিয়া ফুট ট্রেইল,
- চ) জাঙ্গালিয়া ফুট ট্রেইলে পর্যটন টাওয়ার ও গোল ঘর,
- ছ) রক্ষিত এলাকার বাইরে স্থানীয় লোকের নিজস্ব সংস্কৃতি ও ধর্মীয় পবিত্র স্থান সমূহ (শাহ-সাহেবের মাযার, বড় মৌলভী সাহেবের মাযার, হিন্দু ও বৌদ্ধ মন্দির),
- জ) স্টুডেন্ট ডরমিটরী,
- ঝ) নেচার কনজারভেশন সেন্টার।



চুনতি বন্যপ্রাণী অভয়ারণ্যের প্রকৃতি সংরক্ষণ কেন্দ্র

## ২) জলদী অভয়ারণ্য রেঞ্জ-

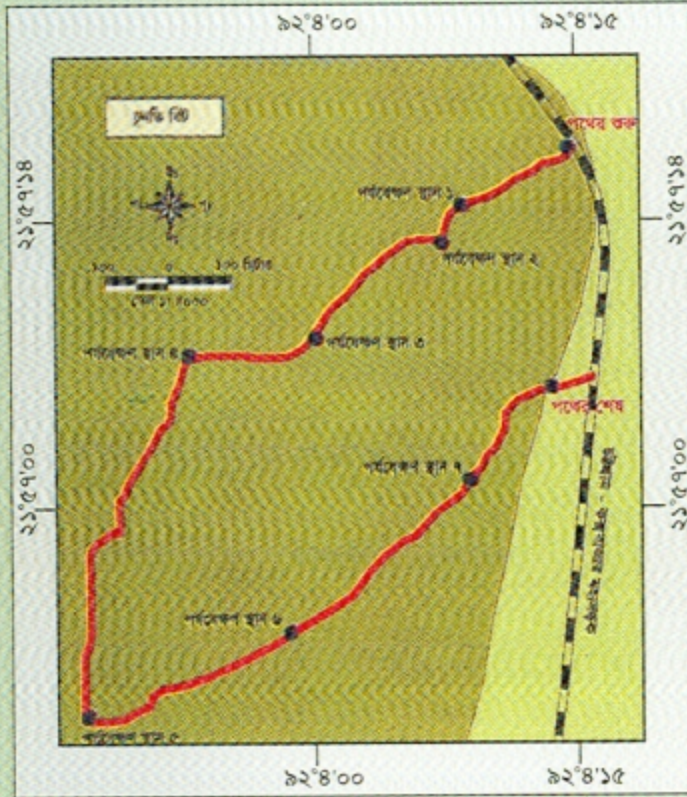
- ক) চাম্বল গর্জন বনের প্রাকৃতিক সৌন্দর্য ও বন্য পশুপাখী,
- খ) বাঁশখালী ইকো-পার্কের পর্যটন অবকাঠামো,
- গ) ডানের ছড়া, বামের ছড়া, লেক ও উচু-নিচু টিলা সমৃদ্ধ পাহাড়,
- ঘ) অভয়ারণ্যের বাহিরে ঝাউবন বেষ্টিত সমুদ্র সৈকত ও চা-বাগান,
- ঙ) স্থানীয় হিন্দু ও বৌদ্ধ অধিবাসীদের মন্দির, কুম্ভ মেলা, প্যাগোডা।

## হাইকিং ট্রেইল

অভয়ারণ্যে প্রধান দুইটি চিহ্নিত পায়ে হাঁটার পথ রয়েছে, যেগুলোতে নিবিড়ভাবে প্রকৃতিকে অনুভব করা সম্ভব। হাঁটার সময়ের উপর ভিত্তি করে এ পায়ে হাঁটা পথগুলো নির্ধারণ করা হয়েছে।

### ১) বনপুকুর ফুট-ট্রেইল

পায়ে হাঁটা পথটি চট্টগ্রাম-কক্সবাজার মহাসড়কে চট্টগ্রাম জেলার লোহাগাড়া উপজেলার বনপুকুরের নিকটবর্তী স্থানে থেকে শুরু হয়ে অভয়ারণ্যের নৈসর্গিক সৌন্দর্যের ভিতর দিয়ে দীর্ঘ পথ পেরিয়ে পুনরায় চট্টগ্রাম-কক্সবাজার মহাসড়কে শেষ হয়েছে। প্রবেশ ও বহির্গমন স্থানে নির্মিত হয়েছে দৃষ্টিনন্দন প্রবেশ গেইট ও প্রাথমিক তথ্য বোর্ড।



বনপুকুর ফুট ট্রেইলের মানচিত্র

পাথের দৈর্ঘ্য : প্রায় ২.৫ কি.মি.।

হাইকিং সময় : প্রায় ৪৫ মিনিট।

### আকর্ষণসমূহ :

- ১) সাতটি পর্যবেক্ষণ স্থান (মানচিত্রে প্রদর্শিত),
- ২) বন্য এশীয় হাতির অবাধ বিচরণ,
- ৩) প্রাথমিক তথ্য বোর্ড,
- ৪) গর্জন, বাঁশ ও বিভিন্ন ফলজ বাগানের বিপুল সমারোহ,
- ৫) সাময়িক বিশ্রামস্থল।



## ২) জাঙ্গালিয়া ফুট ট্রেইল

চট্টগ্রাম-কক্সবাজার মহাসড়কে চুনতি অভয়ারণ্য রেঞ্জ অফিস হতে ১ কি.মি. দক্ষিণে চট্টগ্রাম জেলার লোহাগাড়া উপজেলার জাঙ্গালিয়া নামক স্থানে প্রধান সড়কের দক্ষিণে একটি গোলঘর হতে শুরু হয়ে অভয়ারণ্যের দিগন্ত বিস্তৃত উঁচু নিচু টিলা সমৃদ্ধ বনাঞ্চল, পর্যবেক্ষণ টাওয়ার, ঘন বাঁশের বাগান ইত্যাদির ভিতর দিয়ে দীর্ঘ পথ পেরিয়ে পুনরায় চট্টগ্রাম-কক্সবাজার মহাসড়কে শেষ হয়েছে।



জাঙ্গালিয়া ফুট ট্রেইলের মানচিত্র

পথের দৈর্ঘ্য : প্রায় ৩.৫ কি.মি.।

হাইকিং সময় : প্রায় ১.৫ ঘন্টা।

### আকর্ষণসমূহ :

- ১) নয়টি পর্যবেক্ষণ স্থান (মানচিত্রে প্রদর্শিত),
- ২) বন্য এশীয় হাতির অবাধ বিচরণ,
- ৩) পান চাষের ক্ষেত,
- ৪) গর্জন, বাঁশ ও বিভিন্ন লতা-গুলাসমৃদ্ধ বনাঞ্চল,
- ৫) সাময়িক বিশ্রামস্থল,
- ৬) পর্যবেক্ষণ টাওয়ার।

### অভয়ারণ্য এলাকায় ভ্রমণ পরিকল্পনা

#### ভ্রমণ উপযোগী পোশাক ও পরিচ্ছদ :

হাঁটার উপযোগী আরামদায়ক জুতা বা কেড্‌স সঙ্গে নিন। পায়ে হেঁটে পথগুলোতে হাঁটার সময় কাদা মাটি লেগে আপনার জুতা ময়লা হয়ে যেতে পারে। ফুল হাতা সার্ট কিছুটা গরম হলেও মশার কামড় থেকে বাঁচাতে সাহায্য করবে। হালকা বা ধুসর রং এর কাপড় পরিধান করুন। উজ্জ্বল রং এর কাপড় দেখে বনের পশু-পাখিরা পালিয়ে যেতে পারে।

## টুর গাইড সম্পর্কিত তথ্য :

রক্ষিত বন এলাকায় ভ্রমণের জন্য স্থানীয় ইকো-গাইডের খোঁজ করুন, কেননা ঐ এলাকা সম্বন্ধে প্রায়শই তারা অন্যান্যদের চেয়ে অনেক বেশী জ্ঞান রাখে। ইকো-গাইড নিয়োগ করার মাধ্যমে আপনি স্থানীয় অর্থনীতি তথা প্রকৃতি সংরক্ষণে সহযোগীতা করছেন।

## স্বাস্থ্যগত সাবধানতা :

বাংলাদেশের প্রায় অধিকাংশ বন এলাকাতেই মশা এবং ম্যালেরিয়া রোগের উপদ্রব আছে। সুতরাং বনের ভিতর ত্বক ঢেকে রাখুন এবং ইনসেক্ট রিপেলেন্ট ক্রীম অথবা প্রতিশোধক ব্যবহার করুন। মনে রাখবেন প্রায় সব বনেই জৌক আছে। জৌক কোন প্রকার রোগ ছড়ায় না, তবে তারা একটি ছোট ছিদ্র করে শরীর থেকে কিছুটা রক্ত শুষে নেয়। এদের হাত থেকে বাঁচার সহজ উপায় হলো মোজার মধ্যে প্যান্ট গুঁজে নেওয়া। অনেক অভিজ্ঞ হাইকার জুতার বদলে স্যান্ডেল পরে হাঁটেন এবং বন থেকে বের হবার পর লেগে থাকা জৌকগুলো সহজে ছড়িয়ে ফেলেন। অতিরিক্ত সতর্কতা হিসাবে আপনি মোজা লবণ পানিতে ভিজিয়ে নিন।



অপরূপ প্রাকৃতিক বনফুলে শোভিত পাহাড়ী অরণ্য

## থাকা এবং খাওয়ার স্থান :

বন্যপ্রাণী গবেষকগণ গবেষণার স্বার্থে বিভাগীয় বন কর্মকর্তা, বন্যপ্রাণী ব্যবস্থাপনা ও প্রকৃতি সংরক্ষণ বিভাগ, চট্টগ্রামের অনুমতিক্রমে নির্দিষ্ট ভাড়া প্রদানপূর্বক চুনতি অভয়ারণ্য বিটে অবস্থিত স্টুডেন্ট ডরমিটরি ব্যবহার করতে পারবেন। তাছাড়া অন্যান্যদের জন্য ডেপুটি বাজারে অবস্থিত পথিকৃৎ রেস্ট হাউজে মাঝারী মানের সুযোগ সুবিধা সম্পন্ন রাত্রিযাপনের ব্যবস্থা আছে, তবে খাওয়ার জন্য আপনাকে ১০কি.মি. দূরে আমিরাবাদ যেতে হবে। এখানে নানা ধরনের খাবার হোটেল আছে। নিসর্গ সহায়তা প্রকল্পের সহায়তায় নির্মানাধীন ইকো-কটেজ সমূহেও যোগাযোগ করতে পারেন।

## নিসর্গ সহায়তা প্রকল্প

বাংলাদেশের পাঁচটি রক্ষিত বনাঞ্চলের (চুনতি বন্যপ্রাণী অভয়ারণ্যসহ) জীববৈচিত্র্য সংরক্ষনের উদ্দেশ্যে সহ-ব্যবস্থাপনা অর্থাৎ বন বিভাগের সাথে স্থানীয় তথা জাতীয় পর্যায়ে স্টেকহোল্ডারদের অংশীদারিত্বের মাধ্যমে বন এলাকার ব্যবস্থাপনাকে কেন্দ্রে রেখে USAID-এর আর্থিক সহায়তায় জুন, ২০০৩ হতে নিসর্গ সহায়তা প্রকল্পের কর্মসূচি বাস্তবায়িত হচ্ছে।



চুনতি অভয়ারণ্য বিটে বন্যপ্রাণীর বাসস্থান সংরক্ষণে সহ-ব্যবস্থাপনা পদ্ধতির সাফল্য

### প্রকল্পের উদ্দেশ্য :

মূল লক্ষ্য অর্জনের জন্য নিম্নোল্লিখিত উদ্দেশ্যগুলো সাধন করা এই প্রকল্পের মৌলিক বিষয়ঃ

- ১) রক্ষিত এলাকা ব্যবস্থাপনার জন্য বন বিভাগ ও স্থানীয় সুবিধাভোগীদের সমন্বয়ে সহ-ব্যবস্থাপনা মডেল প্রনয়ন।
- ২) স্থানীয় জনগণের আয়বৃদ্ধির জন্য বিকল্প সুবিধা নিরূপন করা।
- ৩) রক্ষিত এলাকার দক্ষ ব্যবস্থাপনার জন্য নীতি প্রণয়ন ও বাস্তবায়নের জন্য উপযুক্ত সংগঠন সৃষ্টি করা।
- ৪) প্রকল্পের সুফল স্থায়ীকরণের জন্য বন বিভাগ ও সুবিধাভোগীদের প্রাতিষ্ঠানিক ক্ষমতা শক্তিশালীকরণ।
- ৫) দর্শনার্থীদের উন্নত সেবা প্রদানের লক্ষ্যে প্রয়োজনীয় অবকাঠামো নির্মাণ ও বর্তমান অবকাঠামোর সংস্কার করা।
- ৬) রক্ষিত এলাকার জীববৈচিত্র্য উন্নয়নের জন্য কর্ম পরিকল্পনা প্রনয়ন ও বাস্তবায়ন করা।
- ৭) রক্ষিত এলাকার জীববৈচিত্র্য সংরক্ষনের জন্য গবেষণা কাজে সহায়তা প্রদান করা।

## নিসর্গ সহায়তা প্রকল্পের আওতায় কম্যুনিটি পেট্রোলিং এর ধারণা

কম্যুনিটি পেট্রোলিং হচ্ছে বন ও জীববৈচিত্র্যকে সংরক্ষনের উদ্দেশ্যে নিয়োজিত সংঘবদ্ধ সদা সতর্ক প্রক্রিয়া। রক্ষিত এলাকার ভিতর ও আশেপাশের জনগন হতে বাছাইকৃত লোক দ্বারা এই সংঘবদ্ধ দল গঠিত হয়। তারা বন বিভাগ ও সহ-ব্যবস্থাপনা কমিটির সাথে যৌথভাবে এই প্রক্রিয়ায় জড়িত। নিসর্গ সহায়তা প্রকল্পের প্রস্তাবনা মোতাবেক পরিবেশ ও বন মন্ত্রণালয়ের প্রজ্ঞাপন জারীর মাধ্যমে সহ-ব্যবস্থাপনা কাউন্সিল ও কমিটি গঠিত হয় যাদের কর্তব্য হলো রক্ষিত এলাকা ব্যবস্থাপনায় সংশ্লিষ্ট কর্মকর্তা ও কর্মচারীদের সহিত যোগাযোগ ও কর্মের সমন্বয় সাধন, এ এলাকার সুফল উপকার-ভোগীদের মধ্যে নীতিমালা অনুযায়ী বন্টন করা ও বিভিন্ন উন্নয়নের জন্য তহবিল সংগ্রহ ও এর অর্থের হিসাব সঠিকভাবে সংরক্ষণ, মাঠ পর্যায়ে দ্বন্দ্ব নিরসনে সহায়ক ভূমিকা রাখা।



জাঙ্গালিয়া ফুটবল ফিল্ডের অভ্যর্থনা ফটক

জারীকৃত প্রজ্ঞাপনের আলোকে সহব্যবস্থাপনা কাউন্সিল ও কমিটি নিম্নরূপঃ

### সহ-ব্যবস্থাপনা কাউন্সিল (Co-management Council)

- ক) সুশীল সমাজ - ২২ জন  
জাতীয় সংসদ সদস্য - উপদেষ্টা  
পৌরসভা চেয়ারম্যান (যদি থাকে)  
রক্ষিত এলাকা সংলগ্ন ইউনিয়ন পরিষদ চেয়ারম্যান ও সদস্য - ১৩  
(ন্যূনতম ১ জন মহিলা সদস্যসহ)  
স্থানীয় গণ্যমান্য ব্যক্তিবর্গ, শিক্ষক, চিকিৎসক, সমাজকর্মী, সাংবাদিক, ধর্মীয় নেতা,  
মুক্তিযোদ্ধা - ৬-৮
- খ) স্থানীয় প্রশাসক - ৪ জন  
উপজেলা নির্বাহী কর্মকর্তা - ১  
সহকারী বন সংরক্ষক/রেঞ্জ কর্মকর্তা-১ (রক্ষিত এলাকার দায়িত্বপ্রাপ্ত)  
আইন-শৃঙ্খলা রক্ষাকারী বাহিনীর প্রতিনিধি-২ (পুলিশ, বি.ডি.আর. আনসার ও ভিডিপি)

গ) স্থানীয় জনগোষ্ঠী - ২১ জন

সংগঠিত সম্পদ ব্যবহারকারী দলের প্রতিনিধি- ৯ (দরিদ্র জনগোষ্ঠি যারা বনজ সম্পদের উপর নির্ভরশীল)

সম্পদ মালিক প্রতিনিধি-৬ (ইটভাটা, করাতকল, ফার্ণিচার ব্যবসায়ী এবং কাঠ ব্যবসায়ী)

নৃতাত্ত্বিক সংখ্যালঘু প্রতিনিধি-৩

স্থানীয় যুব প্রতিনিধি-২

রক্ষিত এলাকার সাথে সম্পৃক্ত প্রধান প্রধান উপকারভোগীদের প্রতিনিধি-১



জামালিয়া ফুটড্রেইলে অবস্থিত গোলঘর ও পর্যবেক্ষণ টাওয়ার

ঘ) স্থানীয় বেসরকারী সংস্থা/স্থানীয় জনগোষ্ঠী কর্তৃক গঠিত সংস্থার প্রতিনিধি-২-৪

ঙ) অন্যান্য সংস্থার প্রতিনিধি- ৪-৬ (কৃষি সম্প্রসারণ অধিদপ্তর, পশুপালন অধিদপ্তর, মৎস্য অধিদপ্তর ইত্যাদি)

উপজেলা নির্বাহী অফিসার এবং রক্ষিত এলাকার দায়িত্বপ্রাপ্ত সহকারী বন সংরক্ষক/রেঞ্জ কর্মকর্তা সহ-ব্যবস্থাপনা কাউন্সিলের যথাক্রমে সভাপতি এবং সদস্য-সচিব হিসাবে দায়িত্ব পালন করবেন। সহ-ব্যবস্থাপনা কাউন্সিলের সদস্য সংখ্যা সর্বোচ্চ ৫৫ জন হবে। তন্মধ্যে ন্যূনতম ১০ জন মহিলা সদস্য হবেন। সহ-ব্যবস্থাপনা কাউন্সিলের সদস্যরা ৪ বৎসরের জন্য মনোনীত হবেন। প্রতি ৪ বৎসর অন্তর বাৎসরিক সাধারণ সভার মাধ্যমে নুতন কাউন্সিল গঠন করা হবে। তবে স্থানীয় সরকার এবং সরকারী সংস্থার প্রতিনিধিগণ পদাধিকারবলে সহ-ব্যবস্থাপনা কাউন্সিলের সদস্য থাকবেন।

### সহ-ব্যবস্থাপনা কমিটি (Co-management Committee)

সহ ব্যবস্থাপনা কাউন্সিল সদস্যদের মধ্য থেকে নিম্নবর্ণিতভাবে সর্বনিম্ন ১৫ থেকে সর্বোচ্চ ১৯ জন সদস্যের সমন্বয়ে সহ-ব্যবস্থাপনা কমিটি গঠিত হবে।

উপজেলা নির্বাহী কর্মকর্তা - উপদেষ্টা (পদাধিকারবলে)

সহকারী বন সংরক্ষক/রেঞ্জ কর্মকর্তা (রক্ষিত এলাকার দায়িত্বপ্রাপ্ত কর্মকর্তা)- সদস্য সচিব (পদাধিকারবলে)

স্থানীয় সরকার প্রতিনিধি (একজন মহিলা সদস্য হতে হবে) - ৩-৪ জন  
 সুশীল সমাজের প্রতিনিধি - ২-৩ জন  
 সম্পদ ব্যবহারকারী দলের প্রতিনিধি - ২ জন  
 স্থানীয় যুব প্রতিনিধি - ১ জন  
 নৃতাত্ত্বিক সংখ্যালঘু গোষ্ঠী প্রতিনিধি - ২ জন  
 আইন-শৃঙ্খলা রক্ষাকারী সংস্থার প্রতিনিধি - ১ জন  
 অন্যান্য সরকারী সংস্থার প্রতিনিধি - ২ জন  
 বেসরকারী সংস্থার প্রতিনিধি - ১ জন



বনপুকুর ফুটট্রেইলের অভ্যর্থনা ফটক ও সাময়িক বিশ্রামস্থল

### সহ ব্যবস্থাপনা কাউন্সিলের কার্যপরিধি :

১. সহ-ব্যবস্থাপনা কাউন্সিল একটি বাৎসরিক সভা এবং প্রতি বৎসর সভার অতিরিক্ত ন্যূনতম একটি সভায় মিলিত হবে।
২. রক্ষিত এলাকার বাৎসরিক কর্মপরিকল্পনা পর্যালোচনাপূর্বক কর্ম-পরিকল্পনা পরিবর্তন, পরিবর্ধন ও সংশোধনের ব্যাপারে বিভাগীয় বন কর্মকর্তাকে প্রয়োজনীয় পরামর্শ প্রদান করবে।
৩. রক্ষিত এলাকা কিংবা তৎসংলগ্ন এলাকার উপর বিরূপ প্রভাব সৃষ্টিকারী কর্মকাণ্ডের ব্যাপারে সভায় মিলিত হয়ে সম্মিলিতভাবে সিদ্ধান্ত গ্রহণ করবে।
৪. রক্ষিত এলাকা পরিচালনার ব্যাপারে সহ-ব্যবস্থাপনা কমিটিকে প্রয়োজনীয় নির্দেশনা প্রদান করবে।
৫. রক্ষিত এলাকা থেকে প্রাপ্ত আয় বা সুফল উপকারভোগীদের মধ্যে বন্টনের জন্য একটি নীতিমালা প্রণয়ন করবে এবং নীতিমালা অনুযায়ী সহ-ব্যবস্থাপনা কমিটি কর্তৃক উপকারভোগীদের মধ্যে আয় বা সুফল বন্টনের বিষয়টি তদারকি করবে।
৬. সহ-ব্যবস্থাপনা কমিটি কর্তৃক প্রণীত বাৎসরিক কর্ম পরিকল্পনা পর্যালোচনাপূর্বক প্রয়োজনীয় অনুমোদন প্রদান করবে।
৭. সহ-ব্যবস্থাপনা কমিটির সদস্যদের মধ্যে কোন বিষয়ে মতদ্বৈততার সৃষ্টি হলে, সেক্ষেত্রে দ্বন্দ্ব নিরসনে কার্যকর ভূমিকা রাখবে।



বনপুকুর পর্যটন কেন্দ্রের তথ্যবোর্ড

### সহ-ব্যবস্থাপনা কমিটির কার্যপরিধি :

১. সহ-ব্যবস্থাপনা কমিটি কাউন্সিলের নির্বাহী পরিষদ হিসাবে কাজ করবে এবং কমিটি তাদের কাজকর্মের ব্যাপারে সহ-ব্যবস্থাপনা কাউন্সিলের নিকট দায়বদ্ধ থাকবে;
২. রক্ষিত এলাকা ব্যবস্থাপনায় স্থানীয় জনসাধারণের ভূমিকার ব্যাপারে রক্ষিত এলাকা ব্যবস্থাপনার সাথে সংশ্লিষ্ট বন অধিদপ্তরের কর্মকর্তা/কর্মচারীদের সাথে যোগাযোগ রক্ষা করবে;
৩. রক্ষিত এলাকা ব্যবস্থাপনা থেকে কোন আয় বা সুফল পাওয়া গেলে তা সহ-ব্যবস্থাপনা কাউন্সিল কর্তৃক প্রণীত নীতিমালা অনুযায়ী ব্যবস্থাপনার সাথে জড়িত বিভিন্ন গোষ্ঠী বা দলের মধ্যে বন্টন করবে;
৪. রক্ষিত এলাকা ব্যবস্থাপনায় নিসর্গ সহায়তা প্রকল্পের আওতায় কোন উন্নয়নমূলক কর্মকাণ্ড গ্রহণ করা হলে উক্ত কর্মকাণ্ডে যথাসম্ভব ব্যবস্থাপনার সাথে জড়িত বিভিন্ন গোষ্ঠী বা দল থেকে শ্রমিক নিয়োগের ব্যাপারে বন অধিদপ্তরকে সহায়তা করবে;
৫. রক্ষিত এলাকা এবং তৎসংলগ্ন ল্যান্ডস্কেপ জোন এর উন্নয়নের জন্য তহবিল সংগ্রহের ব্যাপারে প্রস্তাব তৈরী এবং যথাযথ কর্তৃপক্ষের নিকট দাখিল করবে;
৬. রক্ষিত এলাকা ব্যবস্থাপনায় স্থানীয়ভাবে কোন তহবিল সংগৃহীত হলে তা ব্যয়ের জন্য কর্মসূচী প্রণয়ন এবং সংশ্লিষ্ট বিভাগীয় বন কর্মকর্তার অনুমোদনক্রমে যথাযথভাবে কাজ নিশ্চিত করবে;
৭. রক্ষিত এলাকা ব্যবস্থাপনায় স্থানীয়ভাবে আদায়কৃত ও ব্যয়িত অর্থের হিসাব সঠিকভাবে রক্ষণাবেক্ষণ করবে। উক্ত হিসাব কমিটির উপদেষ্টা কর্তৃক নির্দেশিত সংস্থা/প্রতিষ্ঠান দ্বারা নিরীক্ষা করতে হবে;
৮. রক্ষিত এলাকার সম্পদ রক্ষণাবেক্ষণে পাহাড়াসহ কোন জরুরী পদক্ষেপ গ্রহণের প্রয়োজন হলে এক্ষেত্রে বিভাগীয় বন কর্মকর্তার অনুমোদনক্রমে তদ্রূপ ব্যবস্থা গ্রহণ করবে;
৯. রক্ষিত এলাকা ব্যবস্থাপনায় স্থানীয় জনগোষ্ঠীর সাথে বন অধিদপ্তর কিংবা অন্য কোন সরকারী/বেসরকারী সংস্থার দ্বন্দ্ব সৃষ্টি হলে উক্ত দ্বন্দ্ব নিরসনে সহায়ক ভূমিকা রাখবে।

# বাংলাদেশের বন সংরক্ষণ করুন ভবিষ্যত প্রজন্মের জন্য



বিস্তারিত তথ্যের জন্য যোগাযোগ করুন

বিভাগীয় বন কর্মকর্তা

বন্যপ্রাণী ব্যবস্থাপনা ও প্রকৃতি সংরক্ষণ বিভাগ, চট্টগ্রাম

বন গবেষণাগার ক্যাম্পাস, ষোলশহর, চট্টগ্রাম।

ফোন : ০৩১-৬৮৪৪২০

রেঞ্জ কর্মকর্তা

চুনতি অভয়ারণ্য রেঞ্জ

ডাকঘর : চুনতি

উপজেলা : লোহাগাড়া, চট্টগ্রাম।

রেঞ্জ কর্মকর্তা

জলদি অভয়ারণ্য রেঞ্জ

ডাকঘর : পুঁইছড়ি

উপজেলা : বাঁশখালি, চট্টগ্রাম।

প্রকাশকাল : ২০০৮-০৯



cwi tek l eb gšvj q

†KSkj MZ wel qe`	bwZgyj vi µugK bs	Ki Yiq wel q	c0_ugK l mnvgK ev`erqbKvi x	cZ`vncZ dj vdj	`f tggv` x	ga` tggv` x	`xN° tggv` x
1.1	*8	†`†ki th †Kvb `vb ntZ RweKv Ges gvbem=ú` Dbqob m=úmkZ „i“ZcY° bvMwi K †meimgn Abj vBtb crevi e`e`vKiY	All ministries/ divisions, Cabinet Division	bvMwi K †mev c0v†bi B†j ±†bK Kv†tgv bvMwi K† i †K Z†` i Ni †_†KB †f e`q l mg†q Ges vbSÁvUf†te mKj c0qRbq †meimgn Mh†Yi vb0qZv c0vb Ki †e	100 iv0†q †mev (c0Z gS†vj q/ wefv†M 2wJ K†i)	300 iv0†q †mev	Aenkó mKj †mev
1.2	*14	RbM†Yi gZvgZ Mh†Yi D†††k` mKj bZb c0xZe` bwZgyj v mi Kv†i i l †qe mvB†U c0K†ki e`e`vKiY	All ministries	`vb l Kvj †etePbv bv K†i RvZ†q bwZgyj v mS†vS`eZ†K°RbM†Yi e`vcK AskMh†Yi _vK†e		wmJ K†c0†i kb, †csi mfv, Dc†Rj v cwi l`	BD†bqb cwi l`
2.2	35	AvBimJ e`envi K†i Kl.K l k†gK†` i Av†bK c0y³, FY e`e`v, BZ`w m=úmkZ c0K†Y c0vb Kiv	MoA, MoFL, MoEF	`*Z l mvk†x Dc†q k†gK†` i ††gZv Dbqob nte	✓	✓	✓
2.2	36	Drcv`b Ges Kul c0µqK†Y w††† i Rb` Kl.†K†i c0qR†bi Av†j v†K DbqobKZ `†k††Yi gva`†g Kl.K†` i w††† l c0K††Yi e`e`v Kiv	MoA, MoFL, MoEF, NGOs, private sector	`vb†q c0qR†bi w†††Z Kl.K†` i ††gZv Dbqob n†e Ges Ab`vb` `vb†q AM†aKvi -†K AveZ°c†w†K†Z `vb w`†e	✓	✓	✓
3.2	*79	wmJ†Rb PvU†† Abj vB†b c0K†k Ges Zv Ab†††bi e`e`v Kiv	All ministries, divisions, departments		✓		
3.2	*81	me Db††` `ic† Abj vB†b c0K†ki e`e`v Kiv	All public sector organisations	mi Kv†x µ†q†i †††† `°QZv e†x	✓		
3.2	82	ev†††` k† ITES †mev`vbKv††` i 0†v cwi Pw†j Z †U0†i †cvU†† _†j vi ASZ GKw††Z mi Kw†i ch††qi `ic† weÁwB c0K†ki e`e`v Kiv	All public sector organisations	µq c0µq††K Av††v `°Q, mnR, MwZgq l e`q mvk†x Ki †e	✓		
3.4	92	mi Kw†i ch††qi †÷†bvUvB†c ÷ c†` w†††qM eU Kiv  †÷†bv UvB†c ÷ c†` eZ†††† K††Z mKj †K h†_vch†† c0K†††Yi gva`†g WwUv GwU° Ac†††Ui c†` i†cvS† Kiv	MoEst, all GoB organisations	mi Kv††i g†a` AvBimJ†i e`vcK Ges Z`w†††EK e`envi	R†v†††x, 2010 †_†K		
3.4	*96	mi Kw†i ch††qi mKj c0Z0†† AvBimJ †ckvR†ex 0†v† m†††Z AvBimJ †m†j `vcb  G †m††† i Rb` AvBimJ m††† c` mRb Kiv  mi Kw†i ch††qi mKj AvBimJ m†††c`†K Kw†i Mwi c` w††††† P†yZK†Y	All government organisations, MoEst, MoSICT	B-M††††† c0K††† i `vq†Z††w†Z Ki †e  mi Kv††x ch††qi K†††`vb Gi e`e`v nte	mKj gS†vj q, wefv†M Ges cwi `Bi	†Rj v Ges Dc†Rj v ch††qi mi Kv††x mS`†m††††	

†KŠkj MZ wel qe`	bmZgyj vi µugK bs	Ki Yiq wel q	c0ugK I mnvqK er-erqbKvi x	c0Z`mkZ dj vdj	-f tgv` x	ga` tgv` x	`xN` tgv` x
3.5	*99	h_vh_ Btj KUbK c×wZ thgb Gm.Gg.Gm Ges Ab'vb` gra'g e'envi Kti mi Kwi chRqi hveZiq Z` RbM†Yi KvQ tcbQvbi e'e`v Kiv	All govt., semi- govt. and local govt. institutions	RbMY Zt` i Pwn` v Abhvxq AwZ` i`ZcY` Z`mga e`gmktq I KvhKix Dcvtq RbtZ m¶lg nte	mKj gšYj q I wefwM, mKj wefwMq m` i	mKj cw` Bi l ms`v, mKj †Rj v I Dc†Rj v ckmb	mKj BDwbq cw l`
3.5	*100	mKj c0Z0vbi B-Mf†bY D†`v†Mi Rb` Dbqb ev†R†U A†_P ms`vb Kiv Ges G mKj D†`v†Mi cw Pj bv l i ¶Y†e¶†Yi Rb` ivR`ev†R†U A†_P eivl` c0vb	All ministries, divisions, departments		ADP-Gi 5%, ivR`ev†RU 2%		
3.5	*101	†emi Kvi x D†`v†M AvBimU gra'g tmev c0v†bi Rb` mi Kwi - †emi Kvi x thš_ D†`v†M DrmwZ Ki Y	All ministries, divisions, departments	mi Kiti i c0ugK D`P wvbtqM-Gi terSv Kgrte Ges Aw_K `vqZvbw0Z Ki te	AvBimU Ges Ab'vb` LvZ` vbxq mte¶Eg c×wZi gra'g m¶e Zv hvPvB nte  bZb e-Citizen tmev c0v†bi c`†¶c M0tb PPP- †K mefZK fite DrmwZ Kiv nte	e-Citizen- tmev Pj y Ki tZ PPP- †K DchP g†WJ w†mte `Zix Ki tZ nte	
9.1	*249	mi Kvi x µ†qi t¶†† ce` wba¶i Z Ges AvšRwZK fite M0Y†hwM` gv†bi we`jr mvktq AvBimU hšcwZ µq era`Zvj K Ki tZ nte	All ministries/ divisions		hšcwZ µq Ges e'envi m†PZbZv Mto DVte  mi Kvi x chRq mKj hšc; wee-Bb we`jr mvktq hšsk e'envi nte	mi Kiti i mKj chRq we`jr mvktq AvBimU hšcwZ µq Kiv nte	
9.1	251	`všwi K thvM†hwM, bw_ c0µqKi Y, Z` Av`vb-c0vb Ges msi ¶†Y Btj †wbK c×wZi e'envi ep× Kti Kw†Ri e'envi nm Ki tZ nte	All government offices		c0vbgšgi Kih¶ tq Kw†Ri cw e†Z` AvBimU w†E K thvM†hwM c×wZ Pj y nte	mKj gšYj q Ges wefwM	mKj mi Kvi x `dZi
9.1	252	wi tgvU †mbms chY` Ges †Uj Kg tbU qk` e'envi i gra'g AwAKZi KvhKix Z`vi wK, m¶u` e'e`vcbv Ges cw t†ki Dci S0K n†m thgb- A%ea j wMs, grm wKvi, eb i ¶v, fvg¶q, cwbi _bv_Y BZ`w` ti v†a wRAvBGm Gi e'envi Ki tZ nte	MoLand, MoWR, MoD, SPARRSO, MoEF		†Kv÷ M†wP mnvqZiq` i`ZcY` e`img†n wi tgvU †mbms chY` e'envi i gra'g A%ea grm` wKvi ch¶e¶Y Kiv hrte	eb KgRZ¶ i mnvqZiq A%ea eb DRvi Ges gj`eb eb c0b wµq eU Kiv hrte	wRAvBGm e'envi Dc†hwM `†tb cw t†k i ¶vi Rb` Kvh¶g Z`vi Kx K†i Kiv hrte
9.2	253	wv†b¶¶† thgb -Kw,` `¶`e'e`v, cwbi e'e`vcbv, Lwb BZ`w` Gi †UKmB Dbqb †KŠkj mnRj f` Ki tZ nte Ges m†PZbZv m¶o Ki tZ nte	MoA, MoHFW, MoPEMR, MoWR, MoEF				
9.2	*254	cwi t†ki Ace`envi/cwi t†k i ¶vi wv†a wv†b-Gi c†q†Mi t¶†† AwAKZi `0Zv Ges Z`vi wK wv†0Z Ki tZ nte	MoEF, MoLand				

†KŠkj MZ weI qe`	bmZgyj vi µugK bs	Ki Yiq weI q	c0ugK I mnvqK ev-erqbKvi x	cZ`vnkZ dj vdj	-f tggv` x	ga` tggv` x	`xN` tggv` x
9.2	255	Snk cwi gıci Rb` gtWij s Uj D`veb Ki tZ nte Ges Rj erqj cwi eZB cwi gıc Kivi Rb` RvZxq Kg@wi Ki bv cıYqb Ki tZ nte	PMO, MoEF, MoWR, MoA, MoFL, NGOs, academia, CEGIS				
9.2	256	mi Kvi x-temi Kvi x Askx` vi tZ; AvBimU tbUI qvK`e`envi Kti cwi tek `tY m`uıtK` AewZ Ki tZ nte	NGOs, MoEF				
9.2	257	CBTs Ges/A_ev `ınkŋıYi gva`tg eb` c0Yx msi ŋıYi c0qvRbxqZv Ges G msıvŞ-ıevfbdıj m e`envi Kti eb KgKZı i Kvi Mıı I ep`evEK `ŋZv ep` Ki tZ nte	MoEF				
9.3	*260	I tpe vııEK cwi tekMZ Qvocı cZ`vqb c`ııZ Pıj y Ki tZ nte	MoEF		cwi tekeıUe (Green)	Ab`vb`	
10.4	291	mi Kvi x AvBimU cKı mgn ev-erqb Gi tŋıı AvDUımmıŞ tK c0ıvb` ı tZ nte	All ministries/ divisions				

wet `t AMııaKvi vııEK Ki Yiq weI qmgnıK bmZgyj vi µugK bs -G \* 0ııı vııPıyZ Ki v ntıqt0|